

观察标本 7♂, 10♀, 云南勐龙版纳勐宋, 1600 m, 1958. IV.22-V.22, 蒲富基采 (IZCAS); 1♂, 1♀, 云南西双版纳大勐龙, 650 m, 1958. VI.22, 洪春培采 (IZCAS); 1♂, 3♀, 云南西双版纳勐混, 1200-1400 m, 1958. V.21, 郑乐怡、洪春培、孟绪武采 (IZCAS)。

分布 云南 (勐龙、勐混)。

(223) 弧铯仰螽 *Ectadia sinuata* Liu, Kang et Liu, 2004 (图 260)

*Ectadia sinuata* Liu, Kang et Liu, 2004. Raffles Bulletin of Zoology, 52 (1): 37-43 (Holotype, M, origi. descrip.; type locality: Yunnan, Mengsong; type depository: IZCAS, Beijing).

特征记述 与废齿仰螽 *E. obsolescens* 的区别在于雄性摩擦发音器、右前复翅和腹端。雄性 摩擦发音音铯整体观呈波曲形。基部 1/2 区域为排列紧密的细齿, 随后 1/6 区域为 4 明显的间距宽的大齿, 端部 2/6 区域为 18 排列稀疏的中等大小的齿。右前复翅背面 MA 脉与 MP+CuIA 脉区域的基部具细的横脉。第 10 腹节背板微向后延伸, 侧缘外凸, 后缘端部微具凹缘, 后部中央具纵沟。肛上板近半圆形, 侧缘为弧形, 后缘端部为钝角

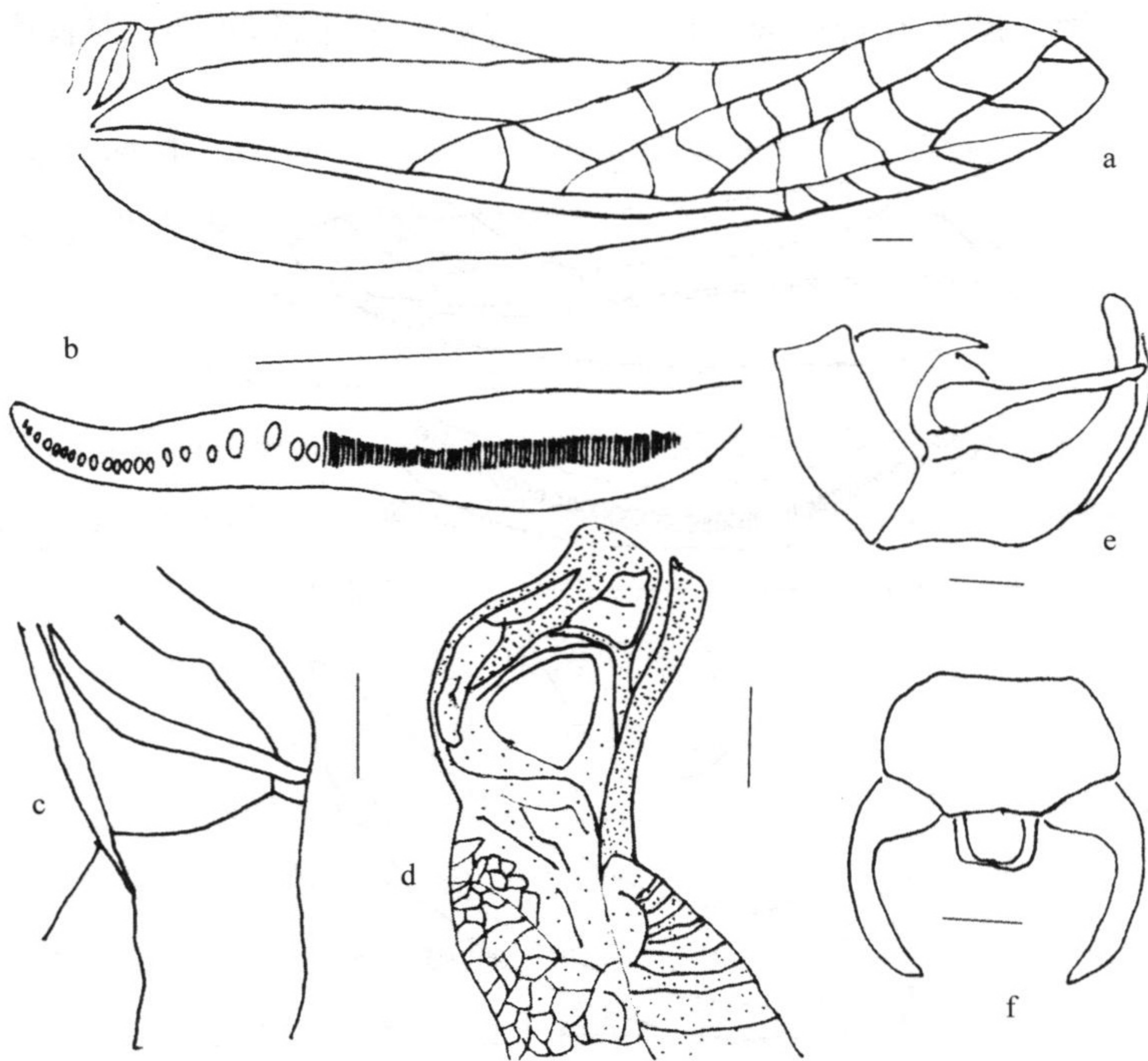


图 260 弧铯仰螽 *Ectadia sinuata* Liu, Kang et Liu

a. 前复翅侧面观 (left tegmen with straightened dorsal part, lateral view); b. 雄性左前复翅腹面摩擦发音音铯 (stridulatory file on underside of male left tegmen); c. 雄性左前复翅摩擦发音区背面观 (male left stridulatory area, dorsal view); d. 雄性右前复翅摩擦发音区背面观 (male right stridulatory area, dorsal view); e. 雄性腹端侧面观 (male abdominal apex, lateral view); f. 雄性腹端背面观 (male abdominal apex, dorsal view) (scale bar = 1 mm)

凹缘；尾须基部 1/3 较宽，然后骤狭，呈马刀形；下生殖板端部最宽，变狭，裂叶约占其全长的 1/2 多，弧形上弯。该种外生殖器完全为膜质。

雌性未知。

体色 绿色。翅上具褐色的点。

雄性量度 (mm) 体长：17.0；前胸背板长：3.6；前复翅长：26.5；前复翅宽：6.5；后翅长：35.0；后足腿节长：20.0。

观察标本 1♂ (正模)，云南勐龙版纳勐宋，1600 m，1958. IV.22-V.22，蒲富基采 (IZCAS)。

分布 云南 (勐宋)。

(224) 钩尾仰螽 *Ectadia sulcata* Xia et Liu, 1989 (图 261)

*Ectadia sulcata* Xia et Liu, 1989. Contr. Shanghai Inst. Entomol., 9: 155 (Holotype, M, origi. descrip.; type locality: Yunnan, Baoshan; type depository: MSIE, Shanghai); Liu, Kang et Liu, 2004. Raffles Bulletin of Zoology, 52(1): 39.

特征记述 雄性 摩擦发音音锉走向强弧形弯曲，基半部约 20 大音齿，端半部为

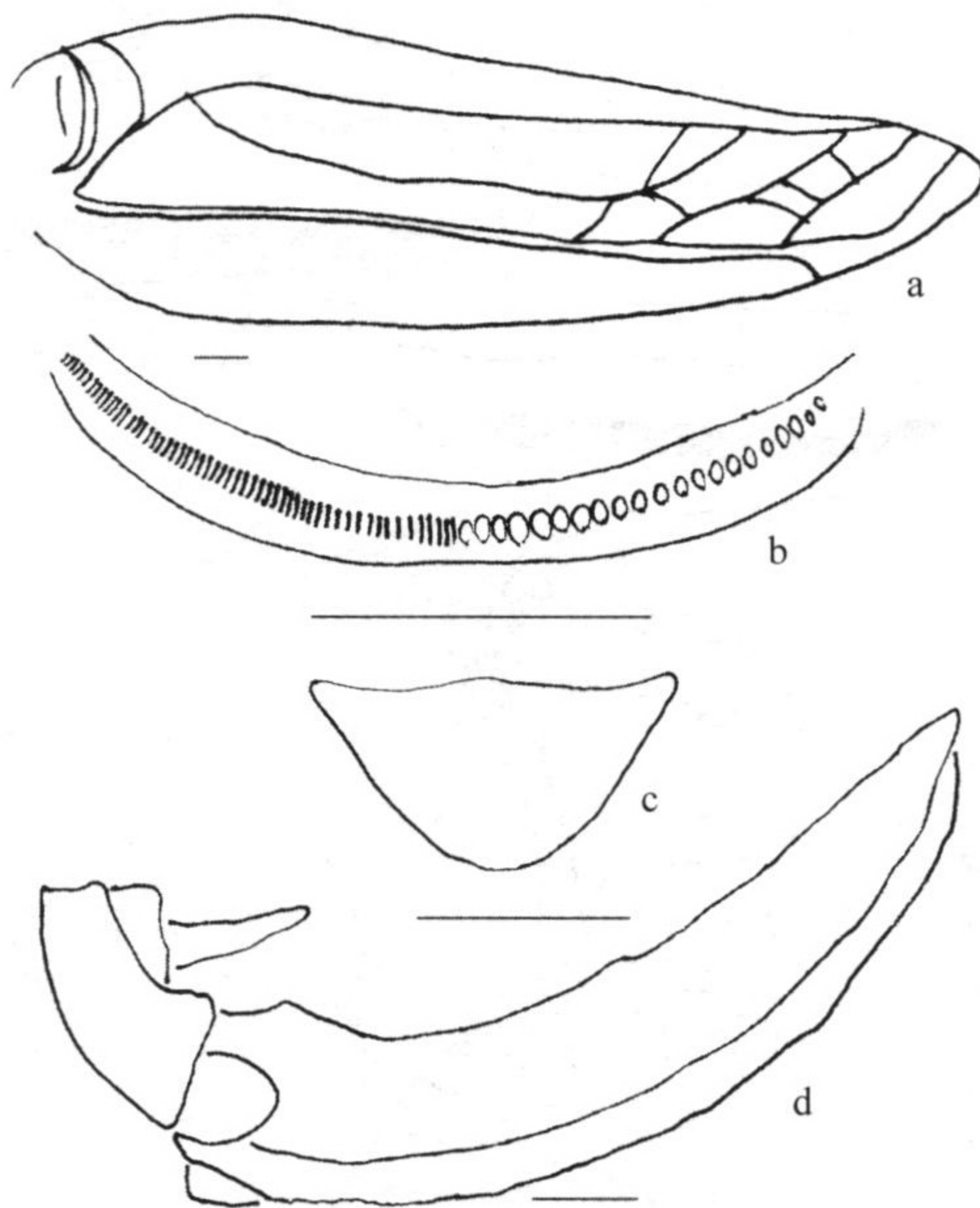


图 261 钩尾仰螽 *Ectadia sulcata* Xia et Liu

- a. 左前复翅侧面观 (left tegmen with straightened dorsal part, lateral view); b. 雄性左前复翅腹面摩擦发音音锉 (stridulatory file on underside of male left tegmen); c. 雌性下生殖板腹面观 (female subgenital plate, ventral view); d. 雌性腹端侧面观 (female abdominal apex, lateral view) (scale bar = 1 mm)